

Navire hôpital  
Navire transport de troupes

**LA BRETAGNE**

Marine Nationale



**Nom :** **LA BRETAGNE**  
**Type :** Navire hôpital.  
Navire transport de troupes.  
  
Paquebot de la Compagnie de Navigation Sud Atlantique.<sup>1</sup>

**Chantier :** Ateliers et Chantiers de Penhoët, Saint Nazaire.  
**Commencé :** 1885.  
**Mis à flot :** 09 septembre 1885.  
**Terminé :** N.C.

**En service (MM) :** 1886.  
**Retiré (MM) :** 1923.

**En service (MN) :** 18 octobre 1914.  
**Retiré (MN) :** 06 juin 1917.

**Caractéristiques :**

(<sup>2</sup>) Jauge brute = 7315 tx. ; port en lourd = 4670 t.  
L. = 155,60 m. ; l. = 15,77 m. ;  
Machine à vapeur ; 1 hélice.  
8000 hp. ; 16,5 nds.  
Passagers : 1<sup>re</sup> classe et luxe : 173 ; 2<sup>e</sup> classe : 134 ; émigrants :  
318.  
Equipage : 200 hommes.

(<sup>3</sup>) 6 756 t. ;  
9 000 cv. ;  
17 nds.

Sisters-ships : *La Champagne, La Bourgogne, La Gascogne.*

**Armement :**

2 canons (mars 1917).

**Principales dates :**

Paquebot **LA BRETAGNE** construit pour la Compagnie Générale Transatlantique (CGT).  
Août 1885 : s'échoue lors de son lancement.  
Août 1886 : mis en service en sur la ligne Le Havre - New York.

---

<sup>1</sup> Signataire de la nouvelle Convention Postale, la société pris le nom de Compagnie de Navigation Sud-Atlantique en février 1911, et gérée par la Compagnie de Navigation des Chargeurs Réunis en 1916.

<sup>2</sup> Histoire Maritime des Chargeurs Réunis et de leurs filiales françaises.

<sup>3</sup> Non référencé.

1895 : est équipé de chaudières neuves et d'une machine à quadruple expansion. Ses cheminées sont rehaussées. Deux mâts sont supprimés.

25 avril 1912 : acheté par la Compagnie de Navigation Sud Atlantique (CSA), conserve son nom.

16 novembre 1912 : premier voyage au départ de Bordeaux.

03 – 26 août 1914 : déclaré navire-hôpital pour soutenir les forces navales du Nord, est basé à Brest. Participe à l'évacuation des forces de Dunkerque vers Le Havre et Cherbourg.

Capacités hospitalières : 550 lits, effectif médical : 6 médecins, 1 pharmacien, 15 officiers mariniers infirmiers.

14 août 1914 <sup>(4)</sup> : réquisitionné comme navire – hôpital à Brest.

17 octobre 1914 <sup>(5)</sup> : réquisitionné à Bordeaux, subit aux chantiers Dyle et Bacalan la mise en place de nouvelles installations.

15 janvier 1915 : à nouveau déclaré navire-hôpital, faible activité, immobilisé à Dunkerque comme dépôt.

20 mars 1915 : reçoit l'ordre de préparation pour un nouveau théâtre d'opérations.

21 mars 1915 : quitte Dunkerque, escale à Cherbourg, puis à Brest.

29 mars 1915 : appareille de Brest pour la Méditerranée.

01 avril 1915 : passe Gibraltar en direction de Malte.

Octobre 1915 : chaudières jugées en mauvais état.

26 novembre 1915 : au mouillage à Moudros, abordé par le *Clifford*, vapeur britannique.

Octobre 1916 : devient le *Bretagne II* afin de ne pas être confondu avec le cuirassé du même nom.

Décembre 1916 : projets d'augmentation de capacité, abandonnés en raison de l'état des machines.

14 février 1917 – 13 mars 1917 : reste à Toulon, 2 canons sont installés, bien que toujours sur la liste des navires-hôpitaux jusqu'au 11 mars.

11 mars 1917 : rayé de la liste des navires-hôpitaux, armé en transport de troupes.

29 mars 1917 : passe Gibraltar.

04 avril 1917 : arrive à Dakar, puis retour vers la métropole.

22 avril 1917 : escale à Bordeaux.

04 mai 1917 : Saint Nazaire pour déréquisition.

08 juin 1917 : définitivement déréquisitionné, entre en réparation et reste à Bordeaux désarmé.

Juin 1919 : toujours désarmé, est rebaptisé *Alésia* (ou *Alésia II* selon les sources). N'a jamais navigué sous ce nom.

1919 : rayé.

1921 : condamné.

---

<sup>4</sup> Histoire Maritime des Chargeurs Réunis et de leurs filiales françaises.

<sup>5</sup> Non référencé.

1923 <sup>(6)</sup> : démoli en Allemagne après s'être échoué au Texel et abandonné aux Assureurs.

1923 <sup>(7)</sup> : coule pendant le remorquage vers un chantier de démolition hollandais.

**Bibliographie :**

Les navires hôpitaux français au XX<sup>e</sup> siècle, du Docteur Gilles Barnichon - Editions MDV – 1998.

Histoire Maritime des Chargeurs Réunis et de leurs filiales françaises – Jean Baugé – René Pierre Cogan – Editeurs Barré & Dayez – Paris – 1984.

**Internet :**

[http://www.frenchlines.com/ship\\_fr\\_249.php](http://www.frenchlines.com/ship_fr_249.php)

---

<sup>6</sup> Histoire Maritime des Chargeurs Réunis et de leurs filiales françaises.

<sup>7</sup> Non référencé.

Iconographie :

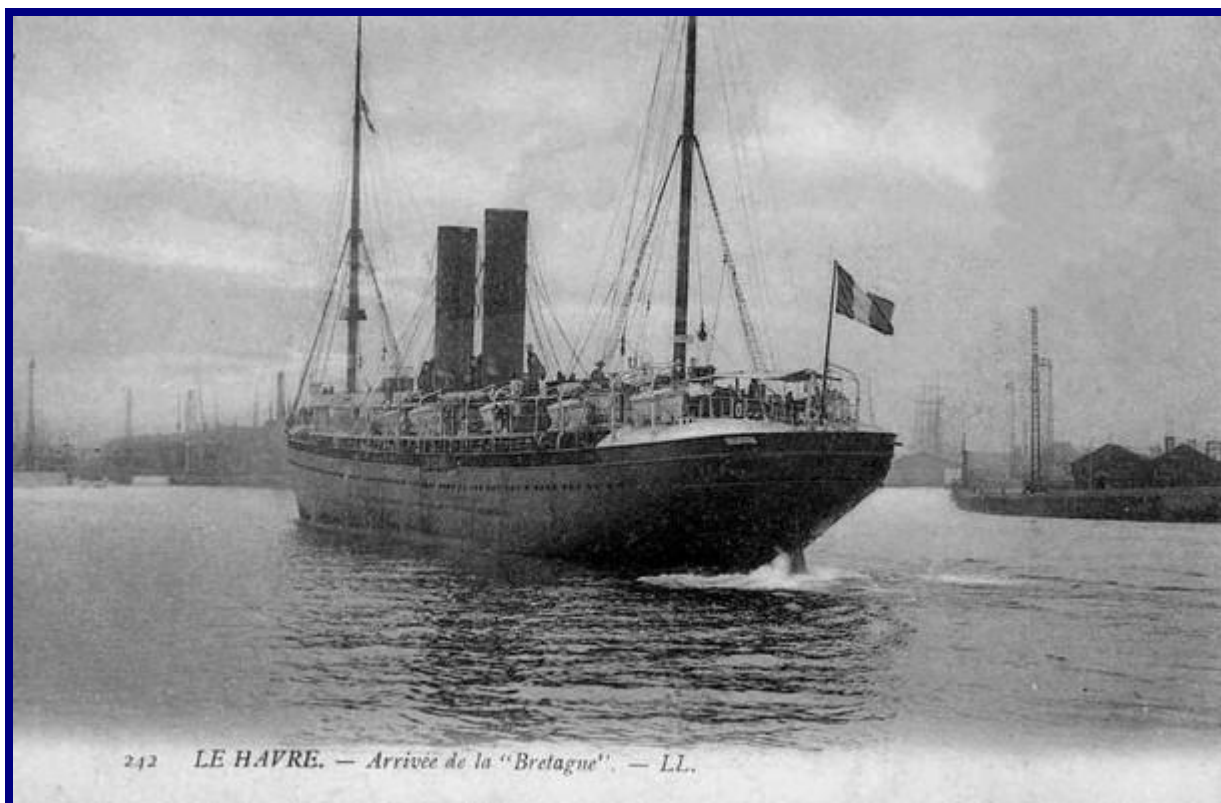


Le Havre – L'arrivée de la « Bretagne ».

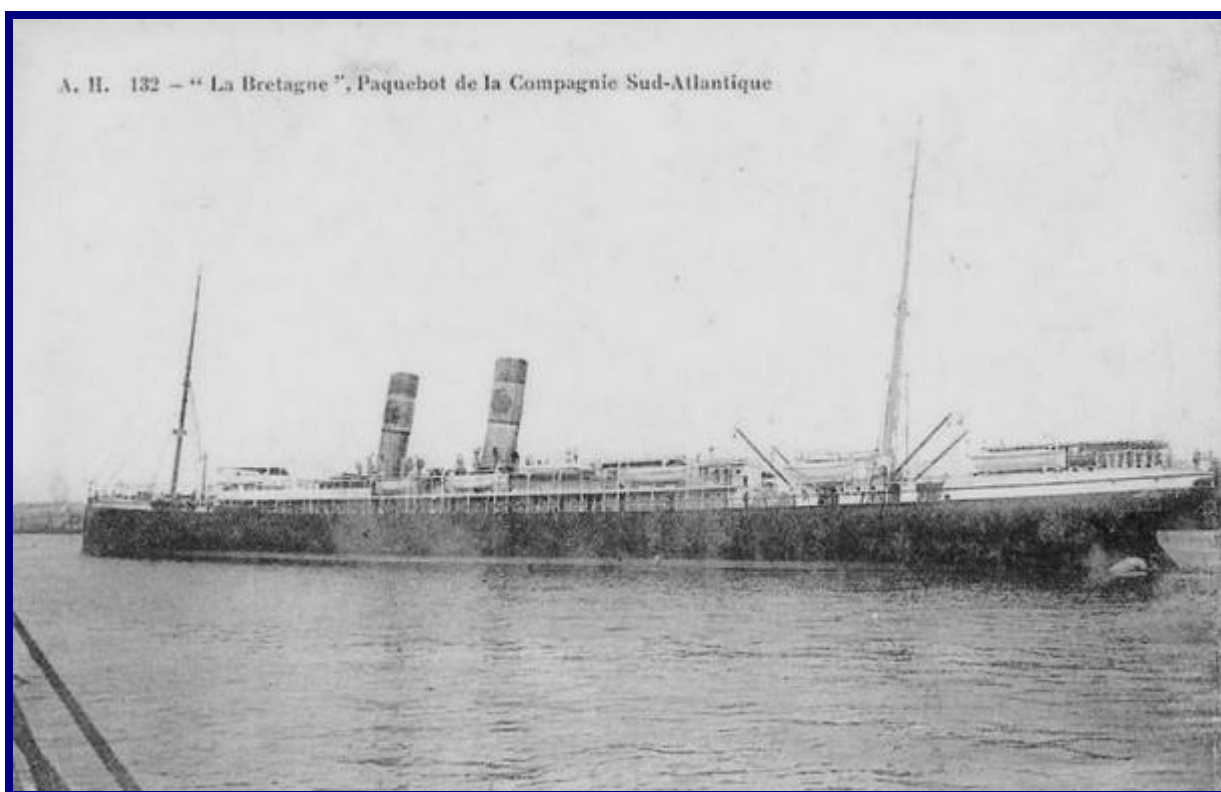


La Bretagne

Navires de la Grande Guerre – Navire hôpital LA BRETAGNE  
Fiche récapitulative mise à jour le 02/02/2008 – V3  
Auteurs : Yves DUFEIL – Franck LE BEL – Marc TERRAILLON



Le Havre – Arrivée de la « Bretagne ».



« La Bretagne » - Paquebot de la Compagnie Sud-Atlantique.