

Navire école
Transport de troupes
Navire hôpital

DUGUAY TROUIN

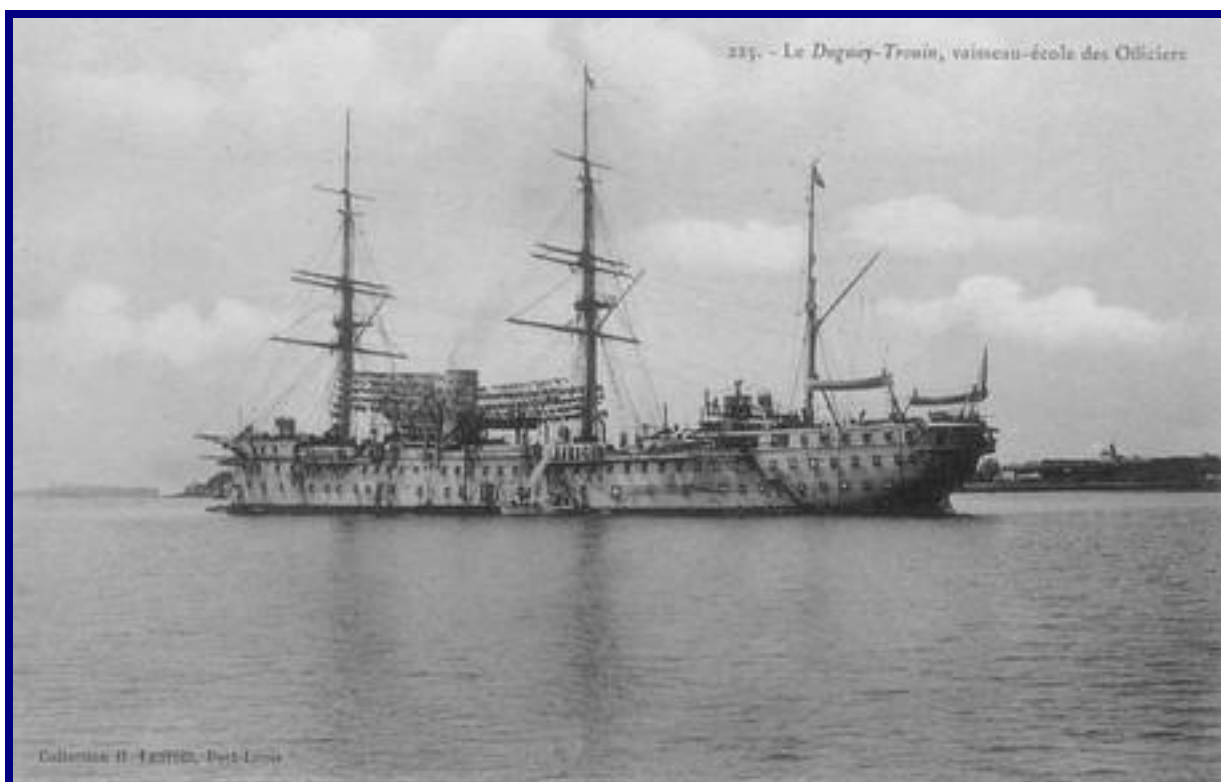
Marine Nationale



Nom :	DUGUAY TROUIN (ex TONKIN ou TONQUIN)
Type :	Navire hôpital. Transport de troupes Navire école. Transport hôpital type <i>Annamite</i> de la Marine Nationale. Désigné aussi comme "transport écurie".
Chantier :	Forges et Chantiers de la Méditerranée, La Seyne sur Mer.
Commencé :	1876.
Mis à flot :	15 octobre 1878.
Terminé :	1879.
En service (MN) :	Juin 1879.
Retiré (MN) :	18 février 1927.
Caractéristiques :	105 x 15 x 6,7 m. ; 5 445 t. ; 2 600 cv. ; 13 noeuds ; Coque en fer ; 252 lits d'hôpitaux ; 310 h. ; 1900 : mâture de 3 mâts carré remplacée par une mâture de 3 mâts goélette. Sister-ship : <i>Annamite</i> .
Armement :	2 canons.
Principales dates :	23 décembre 1876 : date du marché, numéro de chantier 707. 1876 : TONKIN , écrit aussi TONQUIN . Juin 1879 : achevé. 1879 – 1884 : rotations Toulon – Indochine 22 novembre 1884 : de Toulon à Saïgon, affecté à l'escadre d'Extrême Orient de l'Amiral Courbet comme navire-hôpital lors des opérations en mer de Chine (août 1884). 1885 : Madagascar 1887 – 1889 : désarmé. 1897 – 1900 : en réserve. Septembre 1898 : refonte à Marseille. 18 avril 1900 : armé à Toulon. 28 avril 1900 – 04 mai 1900 : de Brest à Toulon après avoir essuyé du gros temps dans le golfe de Gascogne. Mai 1900 – novembre 1901 : modifié en croiseur école d'application.

23 mai 1900 : prend le nom de **DUGUAY-TROUIN**.
01 août 1900 – 1912 : voilier école (12 croisières) pour l'école des aspirants.
1912 : armé en transport de troupes, avec Brest comme port d'attache.
05 août 1914 : transformé en navire hôpital de 660 lits.
07 août 1914 : inscrit comme navire-hôpital, port d'attache Brest.
13 septembre 1914 – 05 octobre 1914 : hôpital flottant.
08 octobre 1914 : quitte Brest.
10 octobre 1914 : arrive à Dunkerque.
Octobre 1914 : navire-hôpital en Manche, ravitaille 7 050 réfugiés belges, soigne 2 114 soldats belges et anglais, sert temporairement de dépôt d'éclipsés.
24 octobre 1914 : évacuation par mer des blessés de la VIII^{ème} Armée sur Cherbourg, Le Havre, Brest ; transporte 10 525 blessés en 12 voyages.
25 février 1915 : ordre de rallier la Méditerranée.
19 mars 1915 : à Bizerte, à la disposition du général commandant le corps expéditionnaire français (G^{al} d'Amade, puis G^{al} Gouraud le 27 avril 1915). A Lemnos, Alexandrie, aux Dardanelles, Skyros.
25, 26, 27 avril 1915 : assiste seul à la diversion de Kun Kalk, reçoit les blessés de la Division navale franco-russe et ceux du corps de débarquement.
Transporte à Alexandrie 630 blessés, évacue du Cap Helles vers Moudros et Bizerte 1465 blessés.
Juin – juillet 1915 : rotations sanitaires Salonique – Toulon - Sidi Abdallah (Bizerte) – Alger.
Juin 1915 – décembre 1918 : a effectué 147 voyages et évacué 31 504 malades et blessés (320 décès).
1916 – 1918 : Mer Egée.
Janvier 1916 : transport de blessés de Lemnos à Bizerte.
Juin 1918 : rotations Toulon – Lemnos.
02 juillet 1918 – 14 août 1918 : hôpital fixe à Moudros.
23 août 1918 – 03 octobre 1918 : hôpital fixe à Toulon.
02 novembre 1918 – 14 novembre 1918 : hôpital fixe à Moudros.
1919 : opérations de transport, rapatriement des forces serbes au départ de France, mer Noire, mer Méditerranée, Levant.
1919 : mis en réserve à l'issue des opérations.
26 juin 1922 : prend le nom de **MOSELLE**, école des Mécaniciens, caserne flottante.
18 février 1927 : rayé.
1931 : ponton à Brégaillon.
12 septembre 1936 : remis aux Domaines.
26 mai 1937 : vendu à la démolition pour 850 000 francs.

Iconographie :



Le Duguay-Trouin, vaisseau école des Officiers.



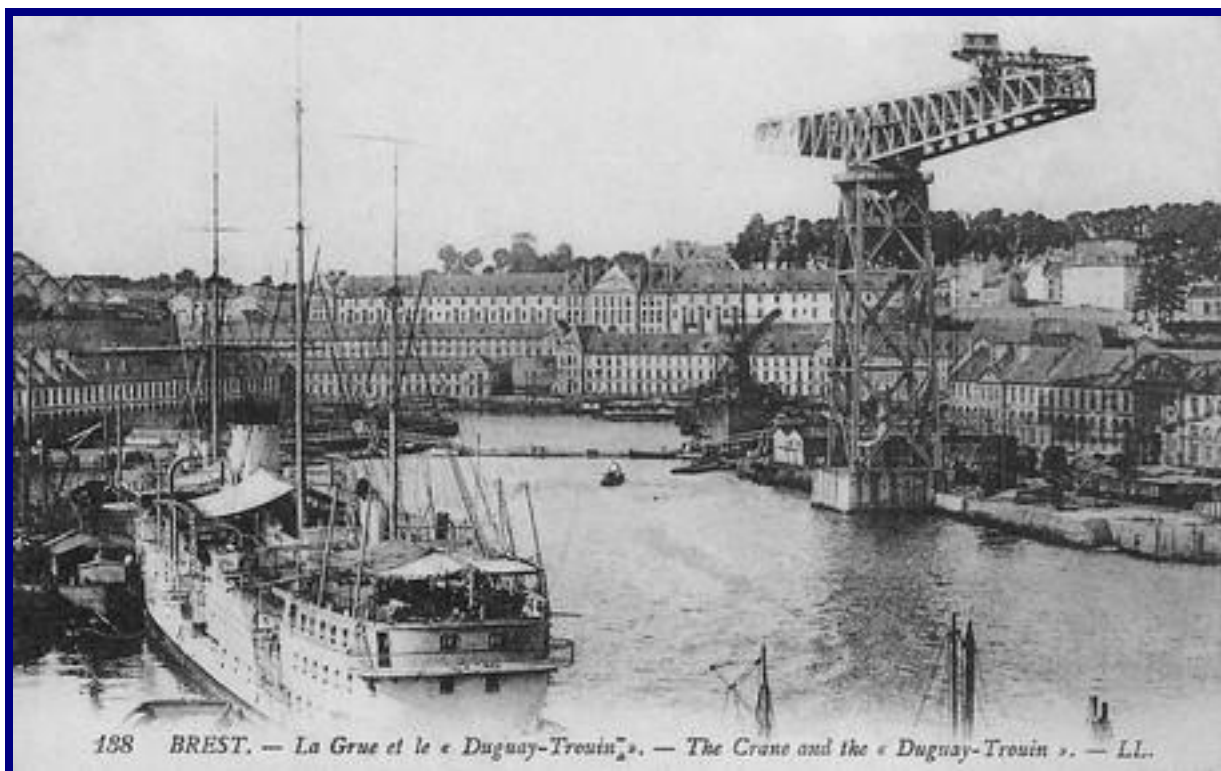
Le Duguay-Trouin, vaisseau école des Officiers.



Les Pyrénées – St. Jean de Luz
Le Duguay-Trouin, vaisseau école échoué en rade le 13 mai 1903.



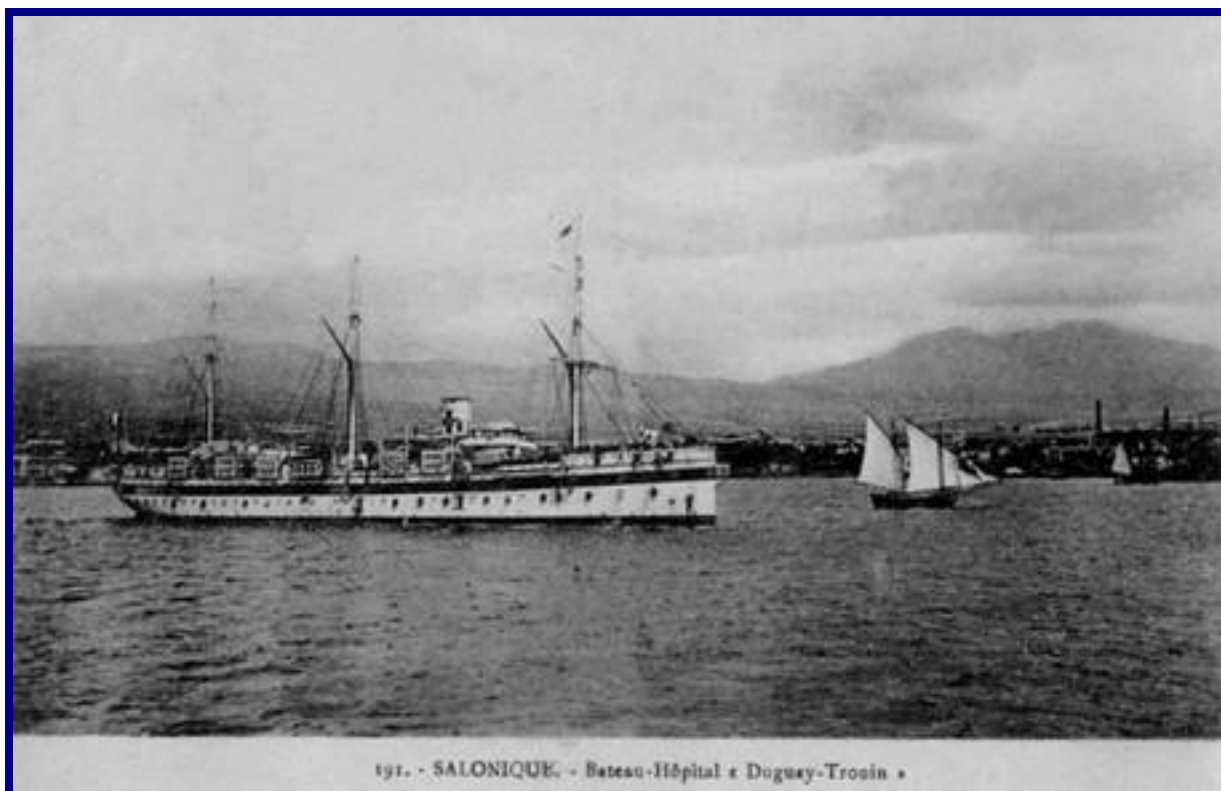
Le Duguay-Trouin.



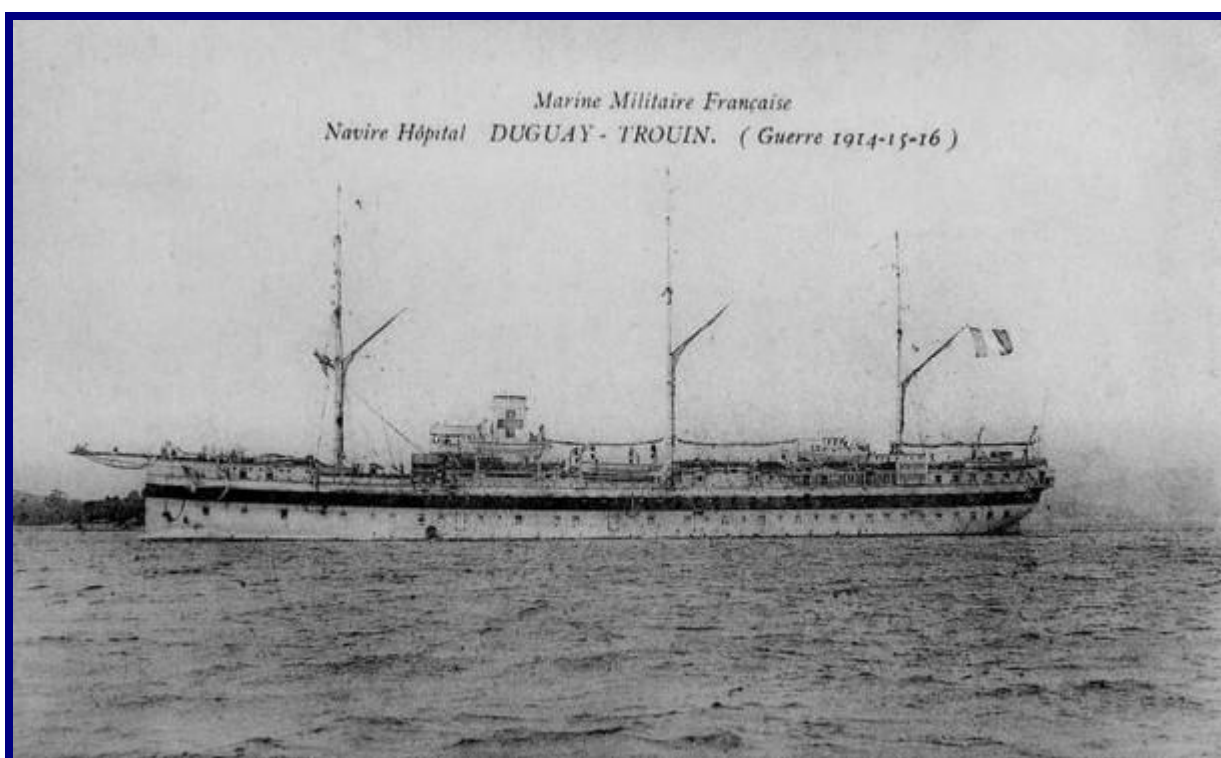
Brest – La Grue et le « Duguay-Trouin ».



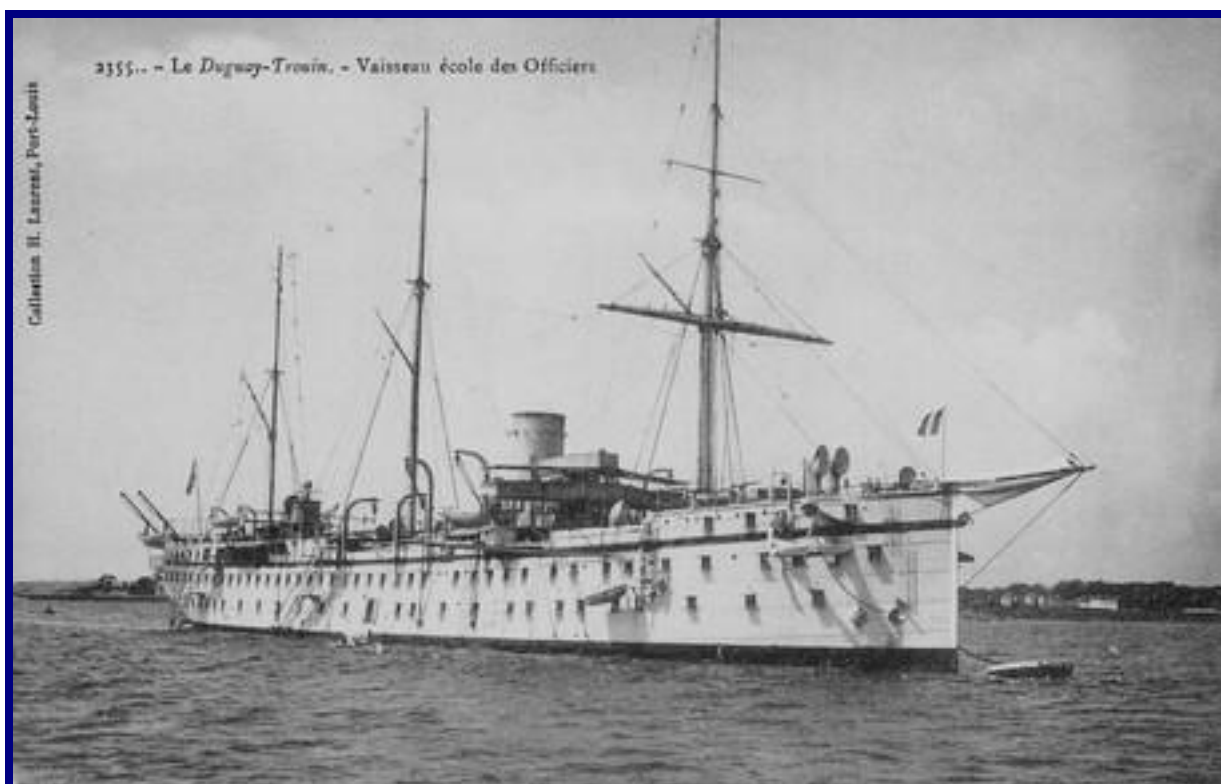
Brest – Le Pont National ouvert pour le passage du « Duguay-Trouin ».



Salonique – Bateau Hôpital « Duguay-Trouin ».



Navire hôpital « Duguay-Trouin » - (Guerre 1914 - 15 - 16).



Le Duguay-Trouin, vaisseau école des Officiers.



Le Duguay-Trouin, Ecole d'Application des Apprentis.



Brest - Le « Duguay-Trouin » entrant dans l' Arsenal.



Fête de la Ligne - Passage du Tropique à bord du « Duguay-Trouin ».



Rochefort sur Mer – Le Vaisseau-Ecole « Duguay Trouin »
dans l'écluse du bassin Neuf.

Bibliographie :

Les navires hôpitaux français au XX^e siècle, du Docteur Gilles Barnichon - Editions MDV – 1998.

Remerciements :

A l'attention de
S.
Daniel Laheyne.

Annexe 1 :

L'évacuation des blessés et des malades pendant la dernière guerre (1914-1918), thèse soutenue le 19 décembre 1919 (Bordeaux, Imprimerie moderne A. Destout aîné & C^{ie}, 1919, 24 p.) ; par Charles, Louis Le Goer, médecin de 2^{ème} classe de la Marine, né à Brest, le 6 juillet 1891.

DUGUAY-TROUIN :

Chef du navire-hôpital en 1915 : Médecin en chef Averous.
(Op. cit. p. 5, dédicace).

Equipement sanitaire et capacité : " Le **DUGUAY-TROUIN**, qui disposait de 203 cadres, 260 hamacs et 200 lits de camp, soit 663 places confortables, pris le plus souvent 800 à 900 évacués et alla même jusqu'à 1085. [...]. C'est ainsi que, du mois d'octobre 1914 au mois de février 1915, pendant la bataille des Flandres, ce même bateau évacua ⁽¹⁾ 7089 malades ou blessés sur Cherbourg, 2564 sur Brest, 772 sur Le Havre, soit 10525 hommes, dont 6649 blessés et 3876 malades. (...)

...
⁽¹⁾ Chiffres fournis obligeamment par M. le médecin chef Averous, du **DUGUAY-TROUIN**.
(Source : ibid., p. 9 et 10).